



Р Е Ш Е Н И Е

СОВЕТА МУНИЦИПАЛЬНОГО ОБРАЗОВАНИЯ КОРЕНОВСКИЙ РАЙОН

от 29.05.2014

№ 460

г. Кореновск

Об утверждении положения о правилах установки и эксплуатации и порядке выдачи разрешений на установку и эксплуатацию рекламных конструкций, аннулированию таких разрешений, выдачи предписаний о демонтаже самовольно установленных рекламных конструкций на территории муниципального образования Кореновский район

В соответствии с Федеральным законом от 06 октября 2003 года № 131-ФЗ «Об общих принципах местного самоуправления в Российской Федерации», Федеральным законом от 13 марта 2006 года № 38-ФЗ «О рекламе», в целях повышения эффективности проводимой работы в сфере наружного рекламного оформления и совершенствования порядка выдачи разрешений на установку и эксплуатацию рекламных конструкций на территории муниципального образования Кореновский район Совет муниципального образования Кореновский район р е ш и л:

1. Утвердить:

1.1. Положение о правилах установки и эксплуатации и порядке выдачи разрешений на установку и эксплуатацию рекламных конструкций, аннулированию таких разрешений, выдачи предписаний о демонтаже самовольно установленных рекламных конструкций на территории муниципального образования Кореновский район (приложение № 1);

1.2. Форму разрешения на установку и эксплуатацию рекламной конструкции на территории муниципального образования Кореновский район (приложение № 2);

1.3. Примерную форму заявления о выдаче разрешения на установку и эксплуатацию рекламной конструкции на территории муниципального образования Кореновский район (приложение № 3).

1.4. Форму предписания о демонтаже самовольно установленной рекламной конструкции (приложение №4).

1.5. Форму заявления о внесении изменений в схему размещения рекламных конструкций на территории муниципального образования Кореновский район (приложение № 5).

1.6. Виды разрешенных к использованию рекламных конструкций, размещаемых на объектах капитального строительства (приложение №6).

1.7. Примерную форму заявления об аннулировании разрешения на установку и эксплуатацию рекламной конструкции на территории муниципального образования Кореновский район (приложение №7).

1.8. Решение об аннулировании разрешения на установку и эксплуатацию рекламной конструкции на территории муниципального образования Кореновский район (приложение №8).

2. Признать утратившим силу решение Совета муниципального образования Кореновский район от 29 апреля 2009 года № 948 «Об утверждении положения о порядке выдачи разрешений на установку рекламных конструкций на территории муниципального образования Кореновский район», решение Совета муниципального образования Кореновский район от 30 июня 2009 года № 971 «О внесении изменений в решение Совета муниципального образования Кореновский район от 29 апреля 2009 года № 948 «Об утверждении положения о порядке выдачи разрешений на установку рекламных конструкций на территории муниципального образования Кореновский район» и решение Совета муниципального образования Кореновский район от 29 октября 2009 года № 1024 «О внесении изменений в решение Совета муниципального образования Кореновский район от 29 апреля 2009 года № 948 «Об утверждении положения о порядке выдачи разрешений на установку рекламных конструкций на территории муниципального образования Кореновский район».

3. Опубликовать настоящее решение в средствах массовой информации и разместить на официальном сайте Совета муниципального образования Кореновский район в информационно-телекоммуникационной сети «Интернет».

4. Контроль за выполнением решения возложить на постоянную комиссию Совета муниципального образования Кореновский район по вопросам промышленности, строительства, транспорта, связи, ЖКХ и топливно-энергетического комплекса (Русс).

5. Настоящее решение вступает в силу со дня его опубликования.

Глава
муниципального образования
Кореновский район
С.А.Голобородько

Председатель Совета
муниципального образования
Кореновский район
В.В.Слепухин

ПРИЛОЖЕНИЕ №1
УТВЕРЖДЕНО
решением Совета муниципального
образования Кореновский район
от 29.05.2014 № 460

П О Л О Ж Е Н И Е

о правилах установки и эксплуатации и порядке выдачи разрешений на установку и эксплуатацию рекламных конструкций, аннулированию таких разрешений, выдачи предписаний о демонтаже самовольно установленных рекламных конструкций на территории муниципального образования Кореновский район

1. Общие положения

1.1. Настоящее Положение о правилах установки и эксплуатации и порядке выдачи разрешений на установку и эксплуатацию рекламных конструкций, аннулированию таких разрешений, выдачи предписаний о демонтаже самовольно установленных рекламных конструкций на территории муниципального образования Кореновский район (далее - Положение) разработано в соответствии с Федеральным законом от 06.10.2003 № 131-ФЗ "Об общих принципах организации местного самоуправления в Российской Федерации", Федеральным законом от 13.03.2006 г № 38-ФЗ "О рекламе" (далее - Закон), в целях повышения эффективности проводимой работы в сфере наружного рекламного оформления и совершенствования порядка выдачи разрешений на установку рекламных конструкций на территории муниципального образования Кореновский район.

1.2. Распространение наружной рекламы, установка и эксплуатация рекламных конструкций на территории муниципального образования Кореновский район регламентируется действующим законодательством о рекламе, нормативными правовыми актами Президента Российской Федерации, нормативными правовыми актами Правительства Российской Федерации и настоящим Положением.

1.3. Настоящее Положение определяет типы и виды рекламных конструкций на территории муниципального образования Кореновский район, общие требования к размещению, установке и эксплуатации рекламных конструкций, процедуру утверждения схемы размещения рекламных конструкций на земельных участках и зданиях или ином недвижимом имуществе, находящемся в государственной собственности, муниципальной собственности или государственная собственность на который не разграничена на территории муниципального образования Кореновский район и внесение изменений в нее, процедуру выдачи

разрешений на установку и эксплуатацию рекламных конструкций (далее — разрешения).

2

2. Основные понятия и определения

2.1. реклама - информация, распространенная любым способом, в любой форме и с использованием любых средств, адресованная неопределенному кругу лиц и направленная на привлечение внимания к объекту рекламирования, формирование или поддержание интереса к нему и его продвижение на рынке;

2.2. социальная реклама - информация, распространенная любым способом, в любой форме и с использованием любых средств, адресованная неопределенному кругу лиц и направленная на достижение благотворительных и иных общественно полезных целей, а также обеспечение интересов государства;

2.3. объект рекламирования - товар, средства индивидуализации юридического лица и (или) товара, изготовитель или продавец товара, результаты интеллектуальной деятельности либо мероприятие (в том числе спортивное соревнование, концерт, конкурс, фестиваль, основанные на риске игры, пари), на привлечение внимания к которым направлена реклама;

2.4. рекламные конструкции - технические средства стабильного территориального размещения, монтируемые и располагаемые как на земельных участках так и на внешних стенах, крышах и иных конструктивных элементах зданий, строений, сооружений или вне их, а также остановочных пунктов движения общественного транспорта, используемых исключительно в целях распространения рекламы;

2.5. информационное поле рекламной конструкции - часть рекламной конструкции, предназначенная для распространения рекламы;

2.6. владелец рекламной конструкции (физическое или юридическое лицо) - собственник рекламной конструкции либо иное лицо, обладающее вещным правом на рекламную конструкцию или правом владения и пользования рекламной конструкцией на основании договора с ее собственником;

2.7. аффилированные лица - физические и юридические лица, способные оказывать влияние на деятельность юридических и (или) физических лиц, осуществляющих предпринимательскую деятельность;

2.7.1. аффилированными лицами юридического лица являются:

2.7.1.1. член его совета директоров (наблюдательного совета) или иного коллегиального органа управления, член его коллегиального исполнительного органа, а также лицо, осуществляющее полномочия его единоличного исполнительного органа;

2.7.1.2. лица, принадлежащие к той группе лиц, к которой принадлежит данное юридическое лицо;

2.7.1.3. лица, которые имеют право распоряжаться более чем 20 процентами общего количества голосов, приходящихся на голосующие акции либо составляющие уставный или складочный капитал вклады, доли данного юридического лица;

2.7.1.4. юридическое лицо, в котором данное юридическое лицо имеет право распоряжаться более чем 20 процентами общего количества голосов, приходящихся на голосующие акции либо составляющие уставный или складочный капитал вклады, доли данного юридического лица;

2.7.1.5. если юридическое лицо является участником финансово-промышленной группы, к его аффилированным лицам также относятся члены советов директоров (наблюдательных советов) или иных коллегиальных органов управления, коллегиальных исполнительных органов участников финансово-промышленной группы, а также лица, осуществляющие полномочия единоличных исполнительных органов участников финансово-промышленной группы;

2.7.1.6. аффилированными лицами физического лица, осуществляющего предпринимательскую деятельность, являются:

2.7.1.6.1. лица, принадлежащие к той группе лиц, к которой принадлежит данное физическое лицо; юридическое лицо, в котором данное физическое лицо имеет право распоряжаться более чем 20 процентами общего количества голосов, приходящихся на голосующие акции либо составляющие уставный или складочный капитал вклады, доли данного юридического лица;

2.8. рекламораспространитель - лицо, осуществляющее распространение рекламы любым способом, в любой форме и с использованием любых средств;

2.9. разрешение на установку и эксплуатацию рекламной конструкции - оформленное в порядке, установленном настоящим Положением, и выдаваемое отделом архитектуры и градостроительства администрации муниципального образования Кореновский район разрешение, являющееся основанием установки и эксплуатации рекламной конструкции;

2.10. договор на установку и эксплуатацию рекламных конструкций - договор на установку и эксплуатацию рекламных конструкций, заключение которого предусмотрено статьей 19 Федерального закона "О рекламе" между владельцем рекламной конструкции и собственником земельного участка, здания или иного недвижимого имущества, к которому присоединяется рекламная конструкция, либо с лицом, управомоченным собственником такого имущества, либо с лицом, обладающим правом хозяйственного ведения, правом оперативного управления или иным вещным правом на такое недвижимое имущество, при наличии согласия собственника;

2.11. договор на установку и эксплуатацию рекламных конструкций на земельном участке, здании или ином недвижимом имуществе, находящемся в государственной собственности, муниципальной собственности или государственная собственность на которые не разграничена (далее - Договор, Договоры), - договор на установку и эксплуатацию рекламных конструкций, который заключается по результатам торгов между владельцем рекламной конструкции и лицом, имеющим право в соответствии с законодательством и муниципальными правовыми актами заключать такой договор;

2.12. схема размещения рекламных конструкций на земельных участках и зданиях или ином недвижимом имуществе, находящемся в государственной собственности, муниципальной собственности или государственная собственность на которые не разграничена (далее - Схема) - документ, соответствующий документам территориального планирования и обеспечивающий соблюдение внешнего архитектурного облика сложившейся застройки, градостроительных норм и правил, требований безопасности, содержащий карты размещения рекламных конструкций с указанием типов и видов рекламных конструкций, площади информационных полей и технических характеристик рекламных конструкций;

2.13. внешний архитектурный облик сложившейся застройки города - эстетическое единство естественных и искусственных компонентов городской среды, фасадов объектов капитального строительства, связанных в единое композиционное, историческое, культурное, природное образование, имеющее материальную и духовную ценность. Критериями оценки архитектурного облика является соответствие мест размещения, типов и видов рекламных конструкций данному Положению;

2.14. информационная конструкция, не являющаяся рекламной - вывеска (информационная табличка), которая раскрывает фирменное наименование организации (предприятия, учреждения), место нахождения (юридический адрес), режим работы, а также сведения, не выходящие за рамки обязательных требований действующего законодательства Российской Федерации.

3. Типы и виды рекламных конструкций, общие требования к их размещению, установке и эксплуатации

3.1. Распространение наружной рекламы на территории муниципального образования Кореновский район осуществляется с учетом установленных данным Положением типов и видов рекламных конструкций. Рекламные конструкции должны использоваться исключительно в целях распространения рекламы, социальной рекламы.

3.2. Рекламные конструкции, установленные и эксплуатируемые на территории муниципального образования Кореновский район, не должны нарушать внешний архитектурный облик сложившейся застройки муниципального образования Кореновский район. Требования к рекламным конструкциям в части их соответствия внешнему архитектурному облику сложившейся застройки устанавливаются настоящим Положением и иным муниципальными правовыми актами.

3.3. Типы рекламных конструкций, размещаемых на территории муниципального образования Кореновский район:

- 1) отдельно стоящие рекламные конструкции;
- 2) рекламные конструкции, размещаемые на зданиях, строениях, сооружениях.

3.4. Виды и основные характеристики рекламных конструкций, размещаемых на территории муниципального образования Кореновский район:

1) рекламный щит — отдельно стоящие щитовые рекламные конструкции среднего формата, имеющие внешние поверхности, специально предназначенные для размещения рекламы. Щиты состоят из фундамента, каркаса, опоры и информационного поля размером 6×3 м. Площадь информационного поля щита определяется общей площадью его эксплуатируемых сторон. Количество сторон щита не может быть более двух. Фундамент щита не должен выступать над уровнем дорожного покрытия, газона. Щиты, выполненные в одностороннем варианте, должны иметь декоративно оформленную обратную сторону. Щиты должны быть оборудованы внешним или внутренним подсветом, системой аварийного отключения от сети электропитания и соответствовать требованиям пожарной безопасности;

2) пилон — это двусторонний, или односторонний короб, конструктивно состоящий из металлического каркаса, алюминиевого профиля, листов оргстекла и подсветки. Рекламные плакаты, устанавливаемые внутри конструкции пилонной, крепятся на зажимы. Подсветка в пилоне осуществляется люминесцентными лампами, с целью повышения эффективности пилонной рекламы в вечернее и ночное время. Объёмно-пространственные рекламные конструкции выполняются по специальному проекту;

3) пиллар — отдельно стоящие рекламные конструкции малого формата с внутренним подсветом, имеющие форму треугольной призмы, на каждой вертикальной грани которой расположены информационные поля размером 1,4 м х 3,0 м. Площадь информационного поля пилларов определяется общей площадью двух (для двусторонних пилларов) или трех (для трехсторонних пилларов) эксплуатируемых сторон. Пиллары должны быть оборудованы системой аварийного отключения от сети электропитания и соответствовать требованиям пожарной безопасности;

4) электронное табло (светодиодный экран) — рекламная конструкция, размещаемая на опоре или на поверхности стен зданий, строений и сооружений или на крыше, состоящая из электронно-светового оборудования, позволяющего демонстрировать информационные материалы. Размер электронного табло (светодиодного экрана) определяется индивидуально на основании проекта в зависимости от архитектуры здания и окружающих архитектурных стиливых ансамблей, а электронного табло (светового экрана) на опоре — размером демонстрируемого изображения;

5) кронштейн — плоскостное или объёмно-пространственное консольное средство размещения наружной рекламы, устанавливаемое на фасаде здания;

6) крышные рекламные конструкции в виде отдельных букв и логотипов - рекламные конструкции, присоединяемые к зданиям, размещаемые полностью или частично выше уровня карниза здания или на

крыше, состоящие из отдельно стоящих символов (букв, цифр, логотипов), оборудованные исключительно внутренним подсветом. Высота рекламных крышных конструкций должна быть не более одной десятой части от высоты фасада здания (от цоколя до кровли), со стороны которого размещается конструкция. Площадь информационного поля данного вида рекламных конструкций определяется расчетным путем. Для крышных рекламных конструкций в виде отдельных букв и логотипов в обязательном порядке разрабатывается индивидуальный проект - рабочая проектная документация с целью обеспечения безопасности при установке, монтаже и эксплуатации. Крышные рекламные конструкции в виде отдельных букв и логотипов должны быть оборудованы системой аварийного отключения от сети электропитания, должны иметь системы пожаротушения и соответствовать иным требованиям пожарной безопасности;

7) крышные рекламные конструкции в виде плоской панели - рекламные конструкции, присоединяемые к зданиям, устанавливаемые полностью или частично выше уровня карниза здания или на крыше, оборудованные исключительно внутренним подсветом. Состоят из элементов крепления, несущей части конструкции и информационного поля. Высота плоской панели, размещаемой на здании не может превышать среднюю высоту этажа здания, на крыше которого эта конструкция размещается. Количество сторон крышной панели не может быть более одной. Площадь крышной рекламной конструкции в виде плоской панели определяется площадью его информационного поля. Для крышных рекламных конструкций в виде плоских панелей в обязательном порядке разрабатывается проектная рабочая документация с целью обеспечения безопасности при установке, монтаже и эксплуатации. Крышные рекламные конструкции в виде плоских панелей должны иметь внутренний подсвет, быть оборудованы системой аварийного отключения от сети электропитания, системы пожаротушения и соответствовать иным требованиям пожарной безопасности;

8) настенное панно — средство размещения наружной рекламы, располагаемое на плоскости стен зданий или сооружений в виде конструкции, состоящей из каркаса, одного информационного поля и элементов крепления, либо представляющее собой изображение, непосредственно нанесенное на поверхность стены. Площадь информационного поля определяется общей площадью информационного поля или нанесенного изображения;

9) навесное декоративно-сетчатое ограждение (строительная сетка) — временное средство размещения наружной рекламы, закрывающее непосредственно информационным полем фасады объектов строительства или реконструкции (реставрации);

10) рекламная конструкция (панно) на ограждении — средство наружной рекламы, устанавливаемое на временном ограждении территории розничной (уличной) торговли (летние кафе, выставки, ограждения торговых зон), а также других временных и постоянных ограждениях (кроме строительных);

11) рекламная конструкция (панно) на строительном ограждении — средство размещения наружной рекламы на ограждениях объектов строительства (ограждениях строительных площадок);

12) рекламная конструкция (панно) на остановочном пункте движения общего транспорта — рекламная конструкция малого формата без подсветки, устанавливаемая на каркасе остановочного павильона;

13) указатели с рекламным модулем – отдельно стоящие рекламные конструкции малого формата, на одной опоре которых одновременно размещается указатель наименования улицы или направления движения рекламный модуль. Рекламный модуль на указателе должен иметь внутренний подсвет и исполняться в двустороннем варианте. Максимальный размер рекламного модуля не должен превышать 1,2×1,8 м. Площадь информационного поля указателя с рекламным модулем определяется общей площадью двух сторон его рекламного модуля. Фундамент указателя допускается в двух вариантах: заглубляемый, не выступающий над уровнем дорожного покрытия, и не заглубляемый. В случае использования не заглубляемого фундамента, он в обязательном порядке облицовывается композитным материалом по специальной форме, соответствующей дизайну указателя, или выполняется в виде чугунного литья. Указатели с рекламными модулями должны быть оборудованы системой аварийного отключения от сети электропитания и соответствовать требованиям пожарной безопасности;

14) штендеры — отдельно стоящие рекламные конструкции малого формата, устанавливаемые не далее 2 м от главного входа в предприятия потребительского рынка в часы их работы. Штендеры должны быть двухсторонними, шириной не более 1,0 метра, не должны иметь собственной подсветки, площадь одной стороны не должна превышать 1,5 кв.м. Запрещается установка и эксплуатация штендеров, мешающих проходу пешеходов, при ширине тротуара менее 2 м, а также ориентированных на восприятие с проезжей части. Не допускается установка и эксплуатация более двух штендеров у входа в предприятие, а также использование штендеров в качестве дополнительной рекламной конструкции при наличии хорошо просматриваемых с тротуара вывески и витрин.

3.5. Не допускается размещение рекламных конструкций:

1) типы и виды которых не предусмотрены настоящим Положением;

2) препятствующих визуальному восприятию объектов культурного наследия (памятников истории и культуры);

3) нарушающие требования ГОСТ Р 52044-2003 «Наружная реклама на автомобильных дорогах и территориях городских и сельских поселений. Общие требования к средствам наружной рекламы. Правила размещения»;

4) отдельно стоящих с площадью информационного поля свыше 18 квадратных метров — с интервалом менее 150 метров;

5) отдельно стоящих на территориях, занятых скверами, парками, бульварами, формата более 1,2 x 1,8 метра.

3.6. Размещение рекламных конструкций в зоне охраны объектов культурного наследия (памятников истории и культуры) должно

осуществляться в соответствии с законодательством об охране объектов культурного наследия (памятников истории и культуры).

3.7. Рекламные конструкции должны быть размещены в соответствии с согласованными в установленном законодательством порядке и содержаться в надлежащем состоянии.

3.8. На рекламной конструкции должна быть нанесена маркировка с указанием рекламодателя, номера его телефона и номера разрешения на установку и эксплуатацию рекламной конструкции. Маркировка должна быть размещена под информационным полем. Размер текста должен позволять его прочтение с ближайшей полосы движения транспортных средств.

3.9. В случаях отсутствия изображения на рекламной конструкции рекламная поверхность должна быть закрыта светлым фоном.

3.10. При разработке проекта рекламной конструкции, размещаемой на фасаде здания, необходимо максимально учитывать архитектурные особенности здания.

3.11. Владелец рекламной конструкции обязан восстановить благоустройство территории после установки (демонтажа) рекламной конструкции в течение пяти дней. Демонтаж рекламных конструкций при оборудовании на фундаментном основании должен производиться вместе с их фундаментом.

3.12. Не допускается установка кронштейнов без внутренней подсветки.

3.13. Рекламные конструкции на ограждениях могут быть изготовлены в виде отдельных вывесок или мягкого оформления в соответствии с заданным модулем ограждения, высота не должна превышать размеров несущих элементов ограждений более чем на 1/2 их высоты.

Не допускается размещение рекламных конструкций на ограждениях, выполненных способами художественнойковки, литья или гнутья, а также на ограждениях газонов и дорог.

3.14. Распространение рекламы на знаке дорожного движения, его опоре или любом ином приспособлении, предназначенном для регулирования дорожного движения, не допускается.

3.15. Рекламная конструкция и ее территориальное размещение должны соответствовать требованиям технического регламента. Рекламные конструкции должны быть безопасны, спроектированы, изготовлены и размещены в соответствии с существующими нормами и правилами, ГОСТами, правилами устройства электроустановок, и другими нормативными актами. Установка и эксплуатация рекламных конструкций не должны нарушать требования соответствующих санитарных норм и правил (в том числе требований к освещенности, электромагнитному излучению, правил благоустройства и т.д.).

4. Схема размещения рекламных конструкций на территории муниципального образования Кореновский район

9

4.1. Схема разрабатывается отделом архитектуры и градостроительства

администрации муниципального образования Кореновский район на основании части 5.8 статьи 19 ФЗ-38 «О рекламе», Федерального закона от 25.06.2002 N 73-ФЗ "Об объектах культурного наследия (памятниках истории и культуры) народов Российской Федерации", национального стандарта РФ ГОСТ Р 52290-2004 "Технические средства организации дорожного движения. Знаки дорожные. Общие технические требования", национального стандарта РФ ГОСТ Р 52289-2004 "Технические средства организации дорожного движения. Правила применения дорожных знаков, разметки, светофоров, дорожных ограждений и направляющих устройств", государственного стандарта РФ ГОСТ Р 52044-2003 "Наружная реклама на автомобильных дорогах и территориях городских и сельских поселений. Общие технические требования к средствам наружной рекламы. Правила размещения", Свода правил СП 42.13330.2011 "СНиП 2.07.01-89*. Градостроительство. Планировка и застройка городских и сельских поселений", утвержденного приказом Министерства регионального развития РФ от 28.12.2010 N 820, настоящего Положения и генеральных планов поселение.

4.2. Схема должна соответствовать генеральным планам и обеспечивать соблюдение внешнего архитектурного облика сложившейся застройки, градостроительных норм и правил, требований безопасности. Схема содержит карты размещения рекламных конструкций с указанием типов, видов рекламных конструкций, площадей информационных полей и технических характеристик рекламных конструкций. Схема, с учетом выполнения ее из отдельных карт, состоит из составных частей, согласующихся и соединяющихся между собой.

4.3. Схема и вносимые в нее изменения подлежат предварительному согласованию с уполномоченным органом исполнительной власти Краснодарского края в установленном порядке.

4.4. Схема и вносимые в нее изменения подлежат опубликованию (обнародованию) в порядке, установленном для официального опубликования (обнародования) муниципальных правовых актов, и размещению на официальном сайте администрации муниципального образования Кореновский район в сети Интернет.

4.5. Порядок утверждения Схемы на территории муниципального образования Кореновский район:

4.5.1. Проект Схемы направляется администрацией муниципального образования Кореновский район на согласование в уполномоченный орган исполнительной власти Краснодарского края.

4.5.2. После получения согласования в установленном порядке уполномоченного органа исполнительной власти Краснодарского края, глава администрации муниципального образования Кореновский район принимает решение о направлении согласованной Схемы в Совет муниципального образования Кореновский район для ее утверждения.

4.6. Порядок внесения изменений в Схему на территории муниципального образования Кореновский район:

4.6.1. Правом инициативы внесения изменений в Схему обладают органы государственной власти, отдел архитектуры и градостроительства администрации муниципального образования Кореновский район, депутаты Совета муниципального образования Кореновский район, органы общественного самоуправления, правообладатели объектов недвижимости, иные заинтересованные лица.

4.6.2. Отдел архитектуры и градостроительства администрации муниципального образования Кореновский район принимает инициативы о внесении изменений в Схему, поступившие от заинтересованных лиц, в течение месяца дает заключение о соответствии инициативы генеральному плану поселения, архитектурному облику сложившейся застройки, градостроительным нормам и правилам, а также требованиям безопасности.

В случае соответствия указанным требованиям, в течение 14 дней со дня подготовки заключения, администрация муниципального образования Кореновский район направляет проект изменений в Схему в уполномоченный орган исполнительной власти Краснодарского края для согласования в установленном порядке и уведомляет заинтересованное лицо.

В случае несоответствия инициативы генеральному плану поселения, архитектурному облику сложившейся застройки города, градостроительным нормам и правилам, а также требованиям безопасности, администрация муниципального образования Кореновский район в течение 14 дней с момента заключения о несоответствии уведомляет заинтересованное лицо об отклонении его инициативы о внесении изменений в Схему.

4.6.3. Глава администрации муниципального образования Кореновский район в течение 14 дней принимает решение о направлении согласованного с уполномоченным органом исполнительной власти Краснодарского края проекта внесения изменений в Схему в муниципальное образование Кореновский район для ее утверждения.

4.6.4. В случае внесения изменения в Схему, в результате которого место размещения ранее установленной рекламной конструкции перестало соответствовать указанной Схеме и разрешение на установку и эксплуатацию такой рекламной конструкции было признано недействительным по основанию, предусмотренному пунктом 3 части 20 статьи 19 Федерального закона от 13.03.2006 N 38-ФЗ "О рекламе", владельцу рекламной конструкции выплачивается компенсация за счет средств местного бюджета. Компенсации подлежат обоснованные и подтвержденные затраты на демонтаж рекламной конструкции.

5. Условия установки и эксплуатации рекламных конструкций

5.1. Распространение наружной рекламы с использованием щитов, стенов, строительных сеток, перетяжек, электронных табло, проекционного и иного предназначенного для проекции рекламы на любые поверхности

оборудования, воздушных шаров, аэростатов и иных технических средств стабильного территориального размещения (далее - рекламные конструкции), монтируемых и располагаемых на внешних стенах, крышах и иных

конструктивных элементах зданий, строений, сооружений или вне их, а также остановочных пунктов движения общественного транспорта осуществляется владельцем рекламной конструкции, являющимся рекламодателем, с соблюдением требований настоящего Положения.

5.2. Рекламная конструкция должна использоваться исключительно в целях распространения рекламы, социальной рекламы.

5.3. Установка и эксплуатация рекламной конструкции осуществляются ее владельцем по договору с собственником земельного участка, здания или иного недвижимого имущества, к которому присоединяется рекламная конструкция, либо с лицом, уполномоченным собственником такого имущества, в том числе с арендатором. В случае, если для установки и эксплуатации рекламной конструкции предполагается использовать общее имущество собственников помещений в многоквартирном доме, заключение договора на установку и эксплуатацию рекламной конструкции возможно только при наличии согласия собственников помещений в многоквартирном доме, полученного в порядке, установленном Жилищным кодексом Российской Федерации. Заключение такого договора осуществляется лицом, уполномоченным на его заключение общим собранием собственников помещений в многоквартирном доме.

5.4. Предельные сроки, на которые могут заключаться договоры на установку и эксплуатацию рекламных конструкций, в зависимости от типов и видов рекламных конструкций и применяемых технологий демонстрации рекламы, но не менее чем на пять лет и не более чем на десять лет, устанавливаются уполномоченным органом Краснодарского края. Конкретные сроки договора на установку и эксплуатацию рекламной конструкции на земельном участке, здании или ином недвижимом имуществе, находящихся в муниципальной собственности, либо на земельном участке, государственная собственность на которые не разграничена, устанавливаются администрацией муниципального образования Кореновский район в зависимости от типа и вида рекламной конструкции, применяемых технологий демонстрации рекламы в границах соответствующих предельных сроков.

5.5. По окончании срока действия договора на установку и эксплуатацию рекламной конструкции обязательства сторон по договору прекращаются.

5.6. Заключение договора на установку и эксплуатацию рекламной конструкции осуществляется в соответствии с нормами настоящего положения, Федерального закона «О рекламе» и гражданского законодательства.

5.7. Торги (в форме аукциона или конкурса) на право заключения договора на установку и эксплуатацию рекламной конструкции на земельном

участке, здании или ином недвижимом имуществе, находящемся в государственной собственности, муниципальной собственности или государственная собственность на которые не разграничена, после утверждения в соответствии с частью 5.8 статьи 19 Федерального закона

№38-ФЗ схем размещения рекламных конструкций проводятся органом государственной власти, органом местного самоуправления муниципального образования Кореновский район либо уполномоченной ими организацией только в отношении рекламных конструкций, указанных в данных схемах.

Площадь земельного участка необходимая для эксплуатации рекламных конструкций:

- размерами рекламного поля 6х3 м от 12 квадратных метров;
- размерами менее 2х4 м от 4 квадратных метров.

5.8. Участником торгов (в форме аукциона или конкурса) не вправе быть лицо, занимающее преимущественное положение в сфере распространения наружной рекламы на момент подачи заявки на участие в торгах.

5.9. Если по результатам проведения конкурса лицо приобретает преимущественное положение, данные результаты являются недействительными.

5.10. Преимущественным положением лица в сфере распространения наружной рекламы на территории муниципального образования Кореновский района признается положение лица, при котором его доля в этой сфере на указанных территориях превышает тридцать пять процентов (за исключением случаев, если на территории муниципального образования Кореновский район установлено не более чем десять рекламных конструкций).

5.11. Доля лица в сфере распространения наружной рекламы определяется как отношение общей площади информационных полей рекламных конструкций, разрешения на установку которых выданы лицу и его аффилированным лицам на территории муниципального образования Кореновский район, к общей площади информационных полей всех рекламных конструкций, разрешения на установку которых выданы на территории муниципального образования Кореновский район.

5.12. При определении общей площади информационных полей рекламных конструкций, разрешения на установку которых выданы одному лицу, учитываются площади информационных полей временных рекламных конструкций. Временными рекламными конструкциями признаются рекламные конструкции, срок размещения которых обусловлен их функциональным назначением и местом установки (строительные сетки, ограждения строительных площадок, мест торговли и иных подобных мест, другие аналогичные технические средства) и составляет не более чем двенадцать месяцев.

5.13. Для участия в торгах (аукционе или конкурсе) лицо обязано предоставить в администрацию муниципального образования Кореновский район информацию об общей площади информационных полей рекламных

конструкций, разрешения на установку и эксплуатацию которых выданы этому лицу и его аффилированным лицам на территории муниципального образования Кореновский район.

5.14. Аукцион или конкурс на заключение договора на установку и эксплуатацию рекламной конструкции на земельном участке, находящемся в

муниципальной собственности, либо государственной собственности (государственная собственность на который не разграничена), здании или ином недвижимом имуществе, которое находится в муниципальной собственности и на котором на основании договора между администрацией муниципального образования Кореновский район и владельцем рекламной конструкции установлена рекламная конструкция, проводится по истечении срока действия договора на установку и эксплуатацию рекламной конструкции.

5.15. В случае, если к участию в аукционе или конкурсе допущен один участник, аукцион или конкурс признается несостоявшимся.

5.16. При соблюдении требований, установленных пунктами 5.8 - 5.13 настоящего Положения, договор на установку и эксплуатацию рекламной конструкции заключается с лицом, которое являлось единственным участником аукциона или конкурса.

5.17. В случае, если недвижимое имущество, к которому присоединяется рекламная конструкция, закреплено собственником за другим лицом на праве хозяйственного ведения, праве оперативного управления или ином вещном праве, договор на установку и эксплуатацию рекламной конструкции заключается с лицом, обладающим правом хозяйственного ведения, правом оперативного управления или иным вещным правом на такое недвижимое имущество, при наличии согласия такого собственника и с соблюдением требований, установленных пунктами 5.6 – 5.13 настоящего Положения.

5.18. В случае, если недвижимое имущество, к которому присоединяется рекламная конструкция, передано собственником в доверительное управление, договор на установку и эксплуатацию рекламной конструкции заключается с доверительным управляющим при условии, что договор доверительного управления не ограничивает доверительного управляющего в совершении таких действий с соответствующим имуществом.

5.19. На период действия договора владелец рекламной конструкции имеет право беспрепятственного доступа к недвижимому имуществу, к которому присоединяется рекламная конструкция, и пользования этим имуществом для целей, связанных с осуществлением прав владельца рекламной конструкции, в том числе с ее эксплуатацией, техническим обслуживанием и демонтажом.

5.20. Информационная конструкция, не являющаяся рекламной - вывеска (информационная табличка), которая раскрывает фирменное наименование организации (предприятия, учреждения), место нахождения (юридический адрес), режим работы, а также сведения, не выходящие за

рамки обязательных требований действующего законодательства Российской Федерации. На вывеске допускается размещение зарегистрированных в установленном порядке товарных знаков, логотипов и знаков обслуживания данного предприятия; сведений, раскрывающих его профиль, с указанием предоставляемых товаров, работ и услуг, не имеющих ссылок на

индивидуальную принадлежность (на товарные знаки, логотипы и знаки обслуживания других фирм), а также декоративных элементов.

5.21. Прочая информация, размещаемая на вывеске, считается рекламной, и ее распространение осуществляется на основании требований настоящего Положения.

5.22. Вывеска должна размещаться на главном фасаде здания рядом с входом в организации, предприятия или на двери входа так, чтобы ее полностью видели посетители. Количество вывесок, не должно превышать количество имеющихся входов для населения.

5.23. Учрежденческая доска размещается при входе в организацию (учреждение) и содержит информацию о полном зарегистрированном (юридическом) наименовании организации и ее ведомственной принадлежности.

5.24. Получение разрешений на размещение вывесок и учрежденческих досок не требуется.

5.25. Требования настоящего Положения в части получения разрешений не распространяются на витрины, киоски, лотки, передвижные пункты торговли, уличные зонтики в случае размещения рекламы непосредственно на указанных объектах (без использования конструкций и приспособлений, предназначенных только для размещения рекламы).

6. Порядок оформления и выдачи разрешений на установку и эксплуатацию рекламных конструкций

6.1. Установка и эксплуатация рекламной конструкции допускается при наличии разрешения на установку и эксплуатацию рекламной конструкции (далее – разрешение), выдаваемого на основании заявления собственника или иного указанного в пунктах 5.3 — 5.19 настоящего Положения законного владельца соответствующего недвижимого имущества либо владельца рекламной конструкции администрацией муниципального образования Кореновский район.

6.1.1. Разрешение на установку и эксплуатацию рекламной конструкции на земельном участке, здании или ином недвижимом имуществе независимо от формы собственности недвижимого имущества выдается лицу, не занимающему преимущественного положения в сфере распространения наружной рекламы в соответствии с пунктами 5.10, 5.11, 5.12 настоящего Положения.

6.1.2. Разрешения, выданные отделом архитектуры и градостроительства администрации муниципального образования Кореновский район с нарушением требований пунктов 5.6-5.7, 5.8-5.9, 5.13-

15

5.16 и 6.1.1. настоящего Положения, подлежат аннулированию на основании предписания антимонопольного органа.

6.1.3. Лицо, которому выдано разрешение на установку и эксплуатацию рекламной конструкции, обязано уведомлять отдел архитектуры и градостроительства администрации муниципального образования Кореновский район, выдавший такое разрешение, обо всех

фактах возникновения у третьих лиц прав в отношении этой рекламной конструкции.

6.2. Функции по подготовке и выдаче разрешений, осуществление координации работ по реализации единой политики в области наружной рекламы, ведение централизованного учета мест установки рекламных конструкций и их состояния, а также связанных с решением указанных задач иных организационно-технических вопросов, возлагаются на отдел архитектуры и градостроительства администрации муниципального образования Кореновский район.

6.3. Разрешения на установку и эксплуатацию рекламных конструкций на зданиях, сооружениях независимо от формы их собственности выдаются в установленном порядке при условии соответствия заявляемых к установке конструкций настоящему Положению, сохранения историко-градостроительной среды и не нарушения архитектурного облика сложившейся застройки поселения. Заявляемые конструкции на объектах недвижимости должны соответствовать масштабу здания и его архитектурных элементов, масштабу окружающей застройки улицы в пределах видимости рекламной конструкции, а также зданий, прилегающих к зданию, на котором заявляется размещение рекламной конструкции. Заявляемые конструкции не должны нарушать архитектурные пропорции фасадов зданий, закрывать оконные проемы, архитектурные детали и элементы фасадов зданий.

Выдача разрешения производится на основании поданного заявления в отдел архитектуры и градостроительства администрацию муниципального образования Кореновский район.

6.4. К поданному заявлению прилагаются:

6.4.1. данные о заявителе - физическом лице. Данные о государственной регистрации юридического лица или о государственной регистрации физического лица в качестве индивидуального предпринимателя запрашиваются уполномоченным на выдачу разрешений органом в федеральном органе исполнительной власти, осуществляющем государственную регистрацию юридических лиц, физических лиц в качестве индивидуальных предпринимателей и крестьянских (фермерских) хозяйств.

Такие данные могут быть представлены заявителем самостоятельно.

6.4.2. подтверждение в письменной форме согласия собственника или иного указанного в пунктах 5.3 — 5.19 настоящего Положения законного владельца соответствующего недвижимого имущества на присоединение к этому имуществу рекламной конструкции, если заявитель не является собственником или иным законным владельцем недвижимого имущества. В

случае, если для установки и эксплуатации рекламной конструкции необходимо использование общего имущества собственников помещений в многоквартирном доме, документом, подтверждающим согласие этих собственников, является протокол общего собрания собственников помещений в многоквартирном доме. В случае, если соответствующее недвижимое имущество находится в государственной или муниципальной собственности, отдел архитектуры и градостроительства администрации

муниципального образования Кореновский район запрашивает сведения о наличии такого согласия в уполномоченном органе, если заявитель не представил документ, подтверждающий получение такого согласия, по собственной инициативе.

6.4.3. проект размещения рекламной конструкции, состоящий из:

1) цветной фотографии или фотомакета предполагаемого места размещения рекламной конструкции, дающие возможность точно определить местоположение, тип и вид. На фото должны быть видны ближайшие к рекламной конструкции стационарные объекты, включая участки автомобильных дорог (улиц), перекрестки, опоры уличного освещения, контактные и иные воздушные сети, места установок дорожных знаков, светофоров, дорожная разметка и иные объекты организации дорожного движения, ранее установленные рекламные конструкции;

2) копии с топографического плана в масштабе 1:500 с отображением подземных инженерных коммуникаций, с точной привязкой предполагаемой к установке рекламной конструкции к местности с указанием расстояний в метрах до стационарных объектов в случае, если рекламная конструкция присоединяется к земельному участку;

3) фоторазвертка здания, к которому предполагается присоединение рекламных конструкций в существующем виде (до присоединения), и фотомонтаж предполагаемых к присоединению рекламных конструкций. Изображения фасадов здания представляются полностью от отмостки до кровли по высоте и от левого до правого углов здания по ширине с указанием точных размеров и точного места присоединения рекламных конструкций;

4) сведения о материалах, из которого изготовлены рекламные конструкции;

5) сведения о наличие внутренней или внешней подсветки.

6.4.4. доверенность (в случае представления интересов заявителя).

6.4.5. документ, подтверждающий оплату государственной пошлины за выдачу разрешения (платежное поручение, квитанция).

6.5. Отдел архитектуры и градостроительства администрации муниципального образования Кореновский район не вправе требовать от заявителя представления документов и сведений, не относящихся к территориальному размещению, внешнему виду и техническим параметрам рекламной конструкции, а также взимать помимо государственной пошлины дополнительную плату за подготовку, оформление, выдачу разрешения. Отдел архитектуры и градостроительства администрации муниципального

образования Кореновский район в целях проверки факта, является ли заявитель или давшее согласие на присоединение к недвижимому имуществу рекламной конструкции иное лицо собственником или иным законным владельцем этого имущества, сведения о которых содержатся в Едином государственном реестре прав на недвижимое имущество и сделок с ним, запрашивает в порядке межведомственного информационного взаимодействия в федеральном органе исполнительной власти, уполномоченном в области государственной регистрации прав на

недвижимое имущество и сделок с ним, сведения о правах на недвижимое имущество, к которому предполагается присоединять рекламную конструкцию.

6.6. Отдел архитектуры и градостроительства администрации муниципального образования Кореновский район самостоятельно осуществляет согласование с уполномоченными органами, необходимое для принятия решения о выдаче разрешения или об отказе в его выдаче с ОГИБДД по Кореновскому району в части согласования мест установки стационарных рекламных конструкций на территории муниципального образования Кореновский район в соответствии с требованиями нормативных правовых актов и технических норм, действующих в сфере обеспечения безопасности дорожного движения; с управлением автомобильных дорог (УПРДОР Кубань) в части согласования мест установки рекламных конструкций в полосе отвода и придорожных полосах автомобильных дорог общего пользования федерального и краевого значения; с филиалом ОАО «НЭСК» «Кореновские городские электрические сети», Усть-Лабинские электрические сети ОАО «Кубаньэнерго» в части согласования мест установки рекламных конструкций в охранной зоне эклектических сетей, выдачи технических условий на установку и проверки их соблюдения; с коммунальными службами городского и сельских поселений Кореновского района в части согласования мест установки рекламных конструкций в зоне прохождения подземных коммуникаций; с Кореновским линейно-техническим участком в части согласования мест установки рекламных конструкций в зоне прохождения телефонной линии. При этом заявитель вправе самостоятельно получить от уполномоченных органов такое согласование и представить его в уполномоченный орган.

6.7. Решение в письменной форме о выдаче разрешения или об отказе в его выдаче должно быть направлено отделом архитектуры и градостроительства администрации муниципального образования Кореновский район заявителю в течение двух месяцев со дня приема от него всех необходимых документов.

6.8. Заявитель, не получивший в указанный срок от отдела архитектуры и градостроительства администрации муниципального образования Кореновский район решения в письменной форме о выдаче разрешения или об отказе в его выдаче, в течение трех месяцев вправе обратиться в судебные органы с заявлением о признании бездействия отдела архитектуры и

градостроительства администрации муниципального образования Кореновский район незаконным.

6.9. Решение об отказе в выдаче разрешения должно быть мотивировано и принято отделом архитектуры и градостроительства администрации муниципального образования Кореновский район по следующим основаниям:

1) несоответствие проекта рекламной конструкции и ее территориального размещения требованиям технического регламента;

2) несоответствие установки рекламной конструкции в заявленном месте схеме размещения рекламных конструкций (в случае, если место установки рекламной конструкции в соответствии с частью 5.8 статьи 19 ФЗ-38 «О рекламе» определяется схемой размещения рекламных конструкций);

3) нарушение требований нормативных актов по безопасности движения транспорта;

4) нарушение внешнего архитектурного облика сложившейся застройки поселений муниципального образования Кореновский район. Администрация муниципального образования Кореновский район вправе определять типы и виды рекламных конструкций, допустимых и недопустимых к установке на территории муниципального образования Кореновский район или части его территории, в том числе требования к таким рекламным конструкциям, с учетом необходимости сохранения внешнего архитектурного облика сложившейся застройки поселений;

5) нарушение требований законодательства Российской Федерации об объектах культурного наследия (памятниках истории и культуры) народов Российской Федерации, их охране и использовании;

6) нарушение требований, установленных пунктами 5.6-5.16 и 6.1.1. настоящего Положения.

6.10. В случае отказа отделом архитектуры и градостроительства администрации муниципального образования Кореновский район в выдаче разрешения заявитель в течение трех месяцев со дня получения решения об отказе в выдаче разрешения на установку рекламной конструкции вправе обратиться в судебные органы с заявлением о признании такого решения незаконным.

6.11. Разрешение выдается отделом архитектуры и градостроительства администрации муниципального образования Кореновский район на каждую рекламную конструкцию на срок действия договора на установку и эксплуатацию рекламной конструкции. В случае, если владелец рекламной конструкции является собственником недвижимого имущества, к которому присоединяется рекламная конструкция, разрешение выдается на срок, указанный в заявлении, при условии соответствия указанного срока предельным срокам, которые установлены Краснодарским краем и на которые могут заключаться договоры на установку и эксплуатацию рекламных конструкций, а разрешение в отношении временной рекламной конструкции - на срок, указанный в заявлении, но не более чем на двенадцать месяцев. В разрешении указываются: владелец рекламной конструкции, собственник

19

земельного участка, здания или иного недвижимого имущества, к которому присоединена рекламная конструкция, тип рекламной конструкции, площадь информационного поля рекламной конструкции, место установки рекламной конструкции, срок действия разрешения, орган, выдавший разрешение, номер и дата его выдачи, иные сведения. Разрешение является действующим до истечения указанного в нем срока действия либо до его аннулирования или признания недействительным.

6.12. Установка и эксплуатация рекламной конструкции без разрешения, срок действия которого не истек, не допускается. В случае установки и (или)

эксплуатации рекламной конструкции без разрешения срок действия которого не истек, она подлежит демонтажу на основании предписания отдела архитектуры и градостроительства администрации муниципального образования Кореновский район.

6.13. Оформление разрешительной документации не требуется на установку и эксплуатацию выносных средств размещения наружной рекламы — штендеры, устанавливаемых юридическими лицами и индивидуальными предпринимателями.

7. Основания и последствия аннулирования разрешения или признания его недействительным и демонтажа рекламной конструкции

7.1. Решение об аннулировании разрешения принимается отделом архитектуры и градостроительства администрации муниципального образования Кореновский район в следующих случаях:

1) в течение месяца со дня направления ему владельцем рекламной конструкции уведомления в письменной форме о своем отказе от дальнейшего использования разрешения;

2) в течение месяца со дня направления ему собственником или иным законным владельцем недвижимого имущества, к которому присоединена рекламная конструкция, документа, подтверждающего прекращение договора, заключенного между таким собственником или таким владельцем недвижимого имущества и владельцем рекламной конструкции;

3) в случае, если рекламная конструкция не установлена в течение года со дня выдачи разрешения или со дня демонтажа рекламной конструкции ее владельцем в период действия разрешения;

4) в случае, если рекламная конструкция используется не в целях распространения рекламы, социальной рекламы;

5) в случае, если разрешение выдано лицу, заключившему договор на установку и эксплуатацию рекламной конструкции с нарушением требований, установленных пунктами 5.6-5.16 настоящего Положения, либо результаты аукциона или конкурса признаны недействительными в соответствии с законодательством Российской Федерации;

6) в случае нарушения требований, установленных пунктами 6.1.1. и 6.1.3. настоящего Положения.

20

Решение об аннулировании разрешения может быть обжаловано в суд или арбитражный суд в течении трех месяцев со дня его получения.

7.2. Разрешение может быть признано недействительным в судебном порядке в случае:

1) неоднократного или грубого нарушения рекламодателем законодательства Российской Федерации о рекламе - по иску антимонопольного органа;

2) обнаружения несоответствия рекламной конструкции и ее территориального размещения требованиям технического регламента - по

иску органа, осуществляющего контроль за соблюдением технических регламентов;

3) несоответствия установки рекламной конструкции в данном месте схеме размещения рекламных конструкций (в случае, если место установки рекламной конструкции в соответствии с частью 5.8 статьи 19 ФЗ-38 «О рекламе» определяется схемой размещения рекламных конструкций);

4) нарушения внешнего архитектурного облика сложившейся застройки муниципального образования Кореновский район - по иску администрации муниципального образования Кореновский район;

5) несоответствия рекламной конструкции требованиям нормативных актов по безопасности движения транспорта - по иску органа, осуществляющего контроль за безопасностью движения транспорта;

6) возникновения преимущественного положения в соответствии с пунктами 5.10-5.12 настоящего Положения - по иску антимонопольного органа.

7.3. Владелец рекламной конструкции обязан осуществить демонтаж рекламной конструкции в течение месяца со дня выдачи предписания отделом архитектуры и градостроительства администрации муниципального образования Кореновский район о демонтаже рекламной конструкции, установленной и (или) эксплуатируемой без разрешения, срок действия которого не истек, а также удалить информацию, размещенную на такой рекламной конструкции, в течение трех дней со дня выдачи указанного предписания.

7.4. Если в установленный срок владелец рекламной конструкции не выполнил указанную в пункте 7.3. настоящего Положения обязанность по демонтажу рекламной конструкции или владелец рекламной конструкции неизвестен, администрация выдает предписание о демонтаже рекламной конструкции собственнику или иному законному владельцу недвижимого имущества, к которому присоединена рекламная конструкция, за исключением случая присоединения рекламной конструкции к объекту муниципального имущества или к общему имуществу собственников помещений в многоквартирном доме при отсутствии согласия таких собственников на установку и эксплуатацию рекламной конструкции. Собственник или иной законный владелец недвижимого имущества, к которому присоединена рекламная конструкция, обязан демонтировать рекламную конструкцию в течение месяца со дня выдачи соответствующего

21

предписания. Демонтаж, хранение или в необходимых случаях уничтожение рекламной конструкции осуществляется за счет собственника или иного законного владельца недвижимого имущества, к которому была присоединена рекламная конструкция. По требованию собственника или иного законного владельца данного недвижимого имущества владелец рекламной конструкции обязан возместить этому собственнику или этому законному владельцу необходимые расходы, понесенные в связи с демонтажом, хранением или в необходимых случаях уничтожением рекламной конструкции.

7.5. Если в установленный срок собственник или иной законный владелец недвижимого имущества, к которому была присоединена рекламная конструкция, не выполнил указанную в пункте 7.3. настоящего Положения обязанность по демонтажу рекламной конструкции либо собственник или иной законный владелец данного недвижимого имущества неизвестен, демонтаж рекламной конструкции, ее хранение или в необходимых случаях уничтожение осуществляется за счет средств местного бюджета. По требованию отдела архитектуры и градостроительства администрации муниципального образования Кореновский район владелец рекламной конструкции либо собственник или иной законный владелец недвижимого имущества, к которому была присоединена рекламная конструкция, обязан возместить необходимые расходы, понесенные в связи с демонтажом, хранением или в необходимых случаях уничтожением рекламной конструкции.

7.6. Если рекламная конструкция присоединена к объекту муниципального имущества или к общему имуществу собственников помещений в многоквартирном доме при отсутствии согласия таких собственников на установку и эксплуатацию рекламной конструкции, в случае, указанном в пункте 7.4. настоящего Положения, ее демонтаж, хранение или в необходимых случаях уничтожение осуществляется за счет средств местного бюджета. По требованию отдела архитектуры и градостроительства администрации муниципального образования Кореновский район владелец рекламной конструкции обязан возместить необходимые расходы, понесенные в связи с демонтажом, хранением или в необходимых случаях уничтожением рекламной конструкции.

7.7. Решение о выдаче предписания о демонтаже рекламной конструкции, демонтаж рекламной конструкции могут быть обжалованы в суд или арбитражный суд в течение трех месяцев со дня получения соответствующего предписания или со дня демонтажа рекламной конструкции.

7.8. При невыполнении обязанности по удалению размещенной на рекламной конструкции информации в случае аннулирования разрешения или признания его недействительным собственник или иной законный владелец недвижимого имущества, к которому была присоединена рекламная конструкция, осуществляет удаление этой информации за свой счет. По требованию собственника или иного законного владельца такого

22

недвижимого имущества владелец рекламной конструкции обязан возместить ему разумные расходы, понесенные в связи с удалением этой информации.

Начальник отдела архитектуры
и градостроительства администрации
муниципального образования
Кореновский район, главный архитектор

М.Г.Милославская

ПРИЛОЖЕНИЕ №2
УТВЕРЖДЕНО
решением Совета муниципального
образования Кореновский район
от 29.05.2014 № 460

Администрация муниципального образования Кореновский район

РАЗРЕШЕНИЕ
на установку и эксплуатацию рекламной конструкции

"__" _____ 20__ г. № _____

Отдел архитектуры и градостроительства администрации
муниципального образования Кореновский район разрешает установку и
эксплуатацию рекламной конструкции

Владелец рекламной конструкции: _____

_____ (организация, Ф.И.О. руководителя, заявителя)

_____ (юридический адрес)

Собственник земельного участка, здания или иного недвижимого
имущества: _____

_____ (наименование)

Тип рекламной конструкции: _____

_____ (щит, стенд и т.д.)

Размеры и площадь информационного поля: _____

Место установки рекламной конструкции: _____

_____ (земля, здание и т.д.)

по адресу: _____

Наличие подсветки: _____

Иные показатели: _____

Особые условия: _____

Срок действия разрешения до «__» _____ 20__ г.

Начальник отдела архитектуры
и градостроительства администрации
муниципального образования
Кореновский район,
Главный архитектор _____

М.Г.Милославская

М.П.

ПРИЛОЖЕНИЕ №3
УТВЕРЖДЕНО
решением Совета муниципального
образования Кореновский район
от 29.05.2014 № 460

ЗАЯВЛЕНИЕ
на выдачу разрешения
на установку и эксплуатацию рекламной конструкции

1. Наименование заявителя _____

2. Адрес: _____

индекс _____ город _____

улица _____ ДОМ _____ КВ. _____

телефон _____

3. Прошу выдать разрешение на установку и эксплуатацию рекламной
конструкции : _____

(наименование типа и вида рекламной конструкции)

по адресу:

_____ (км дороги, улица, № дома)

на объекте недвижимого имущества: _____

(наименование объекта (здание, земельный участок и т. д.), данные о собственнике объекта)

Характеристика рекламного места _____

Размеры и площадь информационного поля _____ кв. м

Сведения об освещенности: _____

4. С Положением о правилах установки и эксплуатации и порядке выдачи разрешений на установку и эксплуатацию рекламных конструкций, аннулирования таких разрешений, выдачи предписаний о демонтаже самовольно установленных рекламных конструкций на территории муниципального образования Кореновский район ознакомлен(а) и обязуюсь выполнять.

Заявитель:

_____ М.П. " __ " _____ 20 __ г.

ПРИЛОЖЕНИЕ №4
УТВЕРЖДЕНО
решением Совета муниципального
образования Кореновский район
от 29.05.2014 № 460

ПРЕДПИСАНИЕ № _____

« _____ » _____ 20 ____ года

Выдано: отделом архитектуры и градостроительства администрации
муниципального образования Кореновский район

Кому _____
(наименование предприятия, организации и т.д.)

Адрес: _____

По рекламной конструкции _____

(месторасположение объекта и его характеристика)

В результате проведения проверки установлено:

Рекламная конструкция размещается самовольно без разрешения в
нарушение п.9 ст.19 Федерального закона «О рекламе» №38-ФЗ от 13 марта
2006 года.

(наименование нарушений правовых норм Градостроительного и Земельного законодательства с
указанием нормативных актов, требования которых нарушены)

Предлагаю: демонтировать рекламную конструкцию в добровольном
порядке в течение месяца со дня выдачи предписания, а также удалить
информацию, размещенную на такой рекламной конструкции, в течение трех
дней со дня выдачи указанного предписания.

(меры по устранению нарушений с указанием сроков)

Начальник отдела архитектуры
и градостроительства администрации
муниципального образования
Кореновский район,
главный архитектор:

М.Г.Милославская

Предписание к исполнению

принял _____

(должность, Ф.И.О. представителя организации

предприятия)

(подпись)

ПРИЛОЖЕНИЕ №5
УТВЕРЖДЕНО
решением Совета муниципального
образования Кореновский район
от 29.05.2014 № 460

Заявление
о внесении изменений в схему размещения рекламных конструкций
на территории муниципального образования Кореновский район

В соответствии с пунктом 4.6.1 положения о правилах установки и эксплуатации и порядке выдачи разрешений на установку и эксплуатацию рекламных конструкций, аннулирования таких разрешений, выдачи предписаний о демонтаже самовольно установленных рекламных конструкций на территории муниципального образования Кореновский район прошу рассмотреть предложение о внесении изменений в Схему размещения рекламных конструкций на территории муниципального образования Кореновский район.

Прошу рассмотреть вопрос о включении в схему размещения рекламных конструкций _____
места размещения рекламной конструкции по
адресу: _____
(район/улица/дом)

Тип рекламной конструкции: _____

Размер _____ число сторон _____

Объект недвижимости, к которому присоединяется рекламная конструкция

_____ (земельный участок/здание/иное недвижимое имущество)

Форма собственности объекта недвижимости

_____ (федеральная/муниципальная/частная)

Сведения о заявителе:

Название организации : _____

Контактное лицо: _____

Контактный телефон: _____

Руководитель _____
(подпись) М.П.

Приложение:

1. Цветные фотографии предполагаемого места размещения рекламной конструкции, которые дают возможность точно определить местоположение,

тип, вид и размер рекламной конструкции, способ ее присоединения к имуществу до и после планируемой установки.

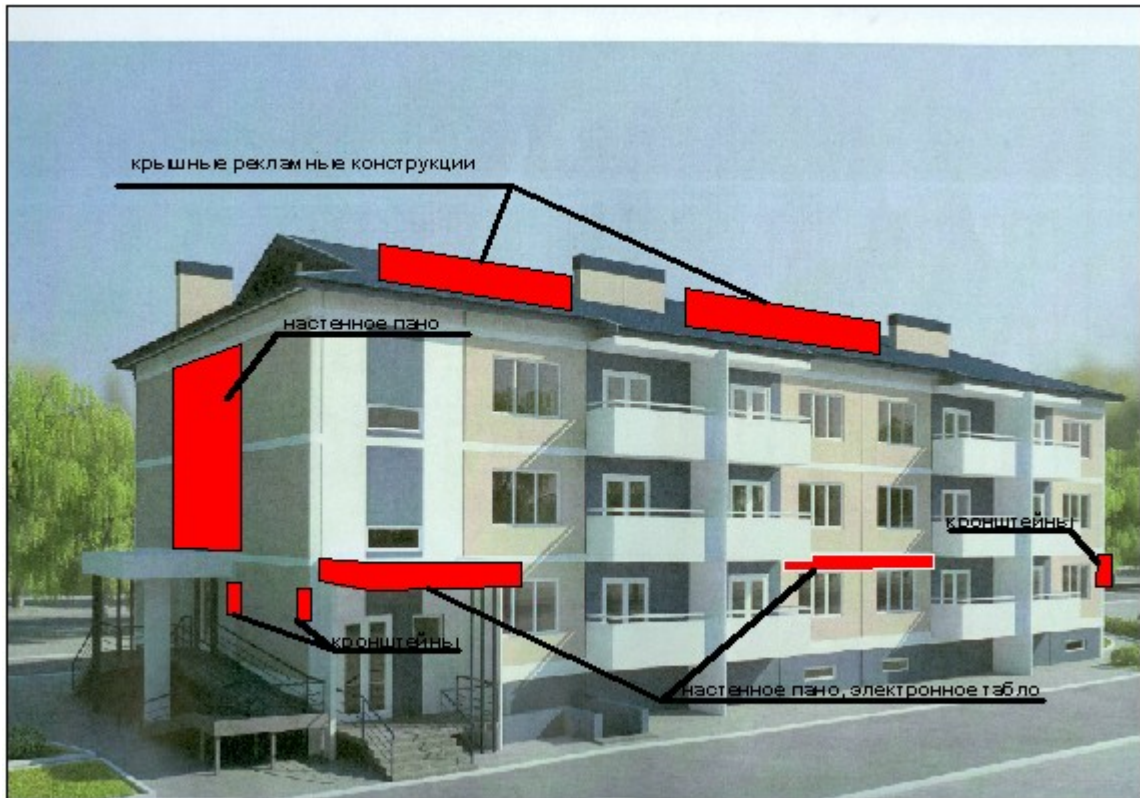
2. Копии с топографического плана города в масштабе 1:500 с отображением подземных инженерных коммуникаций, выданной из муниципального картографо-геодезического фонда, с точной привязкой предполагаемой к установке рекламной конструкции к местности с указанием расстояний в метрах до стационарных объектов в прямоугольной системе координат в случае, если рекламная конструкция присоединяется к земельному участку.

Примечание:

На фото должны быть видны ближайшие к рекламной конструкции стационарные объекты, включая участки дорог (улиц), перекрестки, опоры уличного освещения, контактные и иные воздушные сети, места установок дорожных знаков и светофоров, дорожная разметка, ранее установленные рекламные конструкции.

УТВЕРЖДЕНО
решением Совета муниципального
образования Кореновский район
от _____ № _____

Виды разрешенных к использованию рекламных
конструкций, размещаемых на объектах капитального строительства



ПРИЛОЖЕНИЕ №7
УТВЕРЖДЕНО

решением Совета муниципального
образования Кореновский район
от _____ № _____

Заявление
об аннулировании разрешения
на установку и эксплуатацию рекламной конструкции на территории
муниципального образования Кореновский район

Заявитель _____

(наименование предприятия, Ф.И.О. гражданина)

Сведения о регистрации. Адрес _____

Прошу аннулировать разрешение на установку и эксплуатацию рекламной
конструкции

№ _____ от _____

_____ (наименование типа рекламной конструкции)

по адресу: _____

на объекте недвижимого имущества _____,

находящемся в собственности (во владении) _____

размеры рекламного поля (в метрах) _____,

Сведения об освещенности _____

_____ (указать основание аннулирования разрешения на установку рекламной конструкции)

Дата:

Подпись:

ПРИЛОЖЕНИЕ №8
УТВЕРЖДЕНО

решением Совета муниципального
образования Кореновский район
от _____ № _____

Администрация муниципального образования Кореновский район
Отдел архитектуры и градостроительства администрации муниципального
образования Кореновский район

" " _____ 20 _____ г. N _____

Решение
об аннулировании разрешения
на установку и эксплуатацию рекламной конструкции

Выдан

о

_____ (наименование организации, Ф.И.О. гражданина)

_____ (юридический адрес)

Тип и вид рекламной
конструкции: _____

Размеры: _____ площадь информационного поля
рекламной конструкции (кв. м): _____

Разрешение на установку рекламной конструкции N _____ от _____

Адрес установки рекламной конструкции: _____

Основание аннулирования разрешения на установку и эксплуатацию
рекламной
конструкции

:

Начальник отдела архитектуры
и градостроительства администрации
муниципального образования
Кореновский район,
Главный архитектор

_____ М.П.

М.Г.Милославская